

## Gebrauchsinformation

Bitte lesen Sie diese Gebrauchsinformation vor der Benutzung des Produktes sorgfältig durch und bewahren Sie diese für spätere Nachfragen auf.

### 1. Gebrauchs- und Aufbewahrungsanleitung

Setzen Sie das Produkt keinen feuchten Umgebungen oder extremen Temperaturen aus, da es sonst beschädigt werden könnte. Wenn versichtlich Wasser eintritt, stoppen Sie den Betrieb, um einen Kurzschluss zu verhindern. Benutzen Sie unser Produkt nicht häufiger oder für einen längeren Zeitraum als herkömmliche Zigaretten. Bewahren Sie das Produkt außerhalb der Reichweite von Kindern, Jugendlichen und Haustieren auf.

### 2. Gegenanzeigen

Bei Verwendung von Flüssigkeiten (Liquids) mit und ohne Nikotin: Bitte beachten Sie die Warnhinweise und Gebrauchsinformationen der Flüssigkeit-Produkte und vermeiden Sie diese keinesfalls mit anderen Substanzen. Benutzen Sie das Produkt nicht, wenn Sie ein bekanntes Problem mit Nikotin oder anderen Inhaltsstoffen der Flüssigkeiten haben. Bei Übelkeit, Schwindelgefühl oder Hautausschlag, das Produkt bitte nicht weiter benutzen und umgehend einen Arzt konsultieren. Die elektronische Zigarette dient **nicht** zur Raucherentwöhnung.

### 3. Warnhinweise

Die Abgabe an und die Verwendung durch Kinder und Jugendliche unter 18 Jahren sind untersagt. Das Produkt wird für Nichtraucher **nicht** empfohlen.

Dieses Produkt ist **nicht geeignet** für schwangere Frauen, Frauen, die in der Stillphase sind, Personen mit Herz-Kreislauferkrankungen, kardiovaskulären und respiratorischen Vorerkrankungen, Alkoholiker und Epileptiker. Benutzen Sie das Produkt nicht, wenn Sie an einer Lungenerkrankung (z.B. Asthma, COPD, Bronchitis, Lungentzündung) leiden. Der freigesetzte Dampf kann bei vorgeschädigter Lunge unter Umständen einen Asthmaanfall, Luftnot und Hustenanfälle auslösen. Sollten Beschwerden auftreten, suchen Sie bitte umgehend einen Arzt auf. Benutzen Sie unser Produkt nicht, wenn Sie ein bekanntes Problem (Allergien, Unverträglichkeiten usw.) mit Nikotin oder anderen Inhaltsstoffen unseres Produktes haben. Da das Produkt Glycerin enthält, kann es bei Diabetikern zu Hyperglykämie oder Glucosurie führen.

Bei Verwendung nikotinhaltiger Liquids: Nikotinhaltige Produkte sind **nicht geeignet** für Personen, die aus medizinischen Gründen auf Nikotinprodukte verzichten sollten. Wenn das Liquid verschluckt wird, wenden Sie sich an den Notruf. Sie können sich zusätzlich an den Giftnotruf in Ihrer Region wenden. (Bsp. 24h- Telefon: 030-19240)

### 4. Angaben zu möglichen nachteiligen Auswirkungen auf die Gesundheit

- keine bekannt, siehe Gebrauchsinformationen der Flüssigkeit (Liquid).

### 5. Angaben zur suchterzeugenden Wirkung

Soweit Sie Produkte mit nikotinhaltigen Flüssigkeiten (Liquids) verwenden, ist folgender Warnhinweis auf der Verpackung der Flüssigkeiten angebracht: „Dieses Produkt enthält Nikotin: einen Stoff, der stark abhängig macht.“

### 6. Angaben zu toxikologischen Daten

Bei Überhitzung der Flüssigkeit (Liquid) (über 240°C) in der elektronischen Zigarette können toxikologische Stoffe entstehen. Bitte verwenden Sie die elektronische Zigarette daher ausschließlich entsprechend der jeweiligen Herstellerempfehlung/Bedienungsanleitung. Der Gebrauch dieses Produktes erfolgt auf eigene Verantwortung.

### 7. Kontakt

Benötigen Sie zusätzliche Informationen oder haben Sie Fragen zu den Produkten und deren Anwendung, kontaktieren Sie bitte unsere ortsansässigen Shops oder besuchen Sie unsere Webseite: [www.ex-trade.net](http://www.ex-trade.net)

### Importeur:

EX-Trade GmbH & Co. KG, Kreuzacker-Ring 2,  
63814 Mainaschaff, Deutschland  
e-Mail: [info@ex-trade.net](mailto:info@ex-trade.net)  
[www.ex-trade.net](http://www.ex-trade.net)

Tel.: +49 (0)6021 / 58406-0  
Fax: +49 (0)6021 / 58406-19  
WEEE-Nr.: DE 54367836

**EX-Trade**  
GmbH & Co. KG

**SMB®**

**CE**



Stand: 28.03.2019

**GEEKVAPE**

S30 Kit

1

**GEEKVAPE**

\*Herstellerangaben

S30 Kit

2

**EX-Trade**  
GmbH & Co. KG

## 2. SICHERHEITSHINWEISE



- Wenn das Gerät nicht in Nutzung ist, schalten Sie es aus.
- Benutzen Sie den Pod über einen längeren Zeitraum nicht, leeren Sie den Tank, entnehmen Sie den Verdampferkopf und reinigen Sie den Pod.
- Lagern Sie das Gerät sauber und trocken; Vermeiden Sie hohe Luftfeuchtigkeit.
- Tauchen Sie das Gerät nicht unter Wasser und schützen Sie es vor Regen und Feuchtigkeit.
- Setzen Sie das Gerät keinen extremen Temperaturen aus; Einsatz, Ladung und Lagerung des Gerätes nur im Temperaturbereich von -10°C bis +40°C; Vermeiden Sie längere direkte Sonneneinstrahlung.
- Schützen Sie das Gerät vor offenem Feuer. Werfen Sie es niemals ins Feuer (Explosionsgefahr).
- Lassen Sie das Gerät nicht fallen, werfen Sie es nicht und wenden Sie keine übermäßige Kraft an, um Schäden zu vermeiden; Verwenden Sie das Gerät nicht, wenn Sie Schäden feststellen können.
- Nutzen Sie zum Laden nur das dazugehörige Ladekabel und einen Netzadapter mit einem Ladestrom von max. 1A und einer Spannungsausgabe von maximal 5V.
- Bauen Sie das Gerät nicht auseinander und nehmen Sie keine Veränderungen vor.
- Füllen Sie frühzeitig Liquid nach, um Trockendampfen zu verhindern.
- Bei häufiger Nutzung kann sich der Pod stark erhitzen; geben Sie ihm Zeit sich wieder abzukühlen.
- Wechseln Sie gegebenenfalls den Verdampferkopf, wenn Sie die Geschmacksrichtung wechseln.
- Reinigen Sie den Pod regelmäßig, da sich Kondensat und Schmutz absetzen kann.
- Bricht der Pod, können sich Splitter in dem Pod befinden. Stellen Sie umgehend das Dampfen ein, reinigen Sie den gesamten Verdampfer gründlich und wechseln Sie den Verdampferkopf.
- Sind Anzeichen von Rauch-, Hitze-, Geruch-, Geräuschentwicklung, Verfärbungen oder Deformationen erkennbar, nehmen Sie umgehend einen sicheren Abstand zum Gerät ein.
- Produkte mit integriertem Akku sind bei sachgemäßer Handhabung unter den vom Hersteller angegebenen Parametern bei der Verwendung sicher. Durch Fehlbearbeitung oder Umstände, die zu einem nicht ordnungsgemäßen Betrieb führen, kann es zu Undichtigkeiten und Austritt von Akku-Inhaltsstoffen und Zersetzungsprodukten kommen.
- Bei Beschädigung oder bei falscher Benutzung des Akkus kann dieser ausgasen und / oder es tritt Flüssigkeit aus dem Akku aus, die zu Reizungen, Verbrennungen und Verätzungen führen kann. Bei Kontakt die betroffenen Stellen mit Wasser und Seife gründlich spülen und ärztlichen Rat einholen.
- Es wird davon abgeraten Firmware-Aktualisierungen durchzuführen oder Software von Drittanbietern aufzuspielen.
- Verwenden Sie ausschließlich im Fachhandel erworbenes Liquid und verdampfen Sie keine Öle oder anderweitig nicht reguliertes Liquid für elektronische Zigaretten.

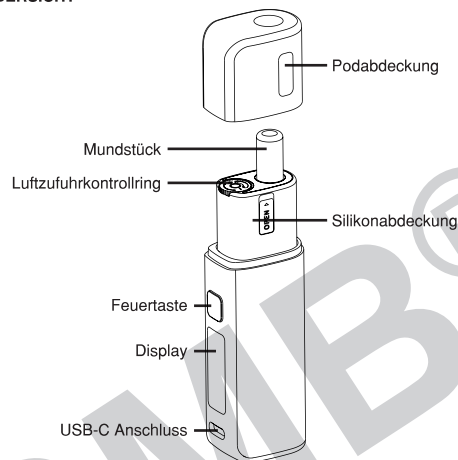
**GEEKVAPE**

S30 Kit

3

## 3. AUFBAU- UND FUNKTIONSÜBERSICHT

### PRODUKTÜBERSICHT



### SCHUTZFUNKTIONEN UND SIGNALE

Tritt ein Fehler im Gerät auf, wird dies durch LEDs signalisiert.

Signal	(Schutz-) Funktion	Erklärung und Maßnahmen
„10S-CUTOFF“	Feuerzeitschutz	⇨ Wenn die Leistungsausgabe für länger als 10 Sekunden anhält, stoppt das Gerät automatisch die Ausgabe.
„CARTRIDGE SHORTED“	Kurzschlusschutz	⇨ Es ist ein Kurzschluss aufgetreten (<0,3Ω). ➤ Überprüfen Sie Ihren Pod und verwenden Sie gegebenenfalls einen anderen Pod.
„BATTERY LOW“	Tiefenentladungsschutz	⇨ Der Akkustand ist zu niedrig. ➤ Laden Sie das Gerät wieder auf.
„NO CARTRIDGE“	Kein Pod verbunden	⇨ Der Pod wurde nicht richtig eingesetzt. ➤ Überprüfen Sie den Pod.
„OVERHEAT“	Überhitzungsschutz	⇨ Das Gerät ist zu heiß. ➤ Lassen Sie das Gerät abkühlen.

**GEEKVAPE**

Abbildungen des Produktes oder des Displays können von dem tatsächlichen Produkt abweichen.

S30 Kit

4

## GEEKVAPE: S30 KIT

ARTNR.: 214133

Vielen Dank, dass Sie sich für SMB® entschieden haben!

### 1. PRODUKTBESCHREIBUNG

#### LIEFERUMFANG:

1x Geekvape S30 Akkuträger  
1x Geekvape S30 Pod 0,6 Ohm  
1x Geekvape S30 Pod 1,0 Ohm  
1x USB-C Kabel  
1x Bedienungsanleitung

#### TECHNISCHE DATEN\*

##### S30 Kit:

Abmessungen:	108x31,5x21,5mm	Akkukapazität:	1500mAh
Display:	0,69"	Fassungsvermögen:	4ml Pod
Ladestrom:	5V / 1A	Leistungsausgabe:	5-30W
Widerstand Pods:	0,6Ω & 1,0Ω		

##### Pods:

	S30 Pod 0,6Ω	S30 Pod 1,0Ω
Drahtmaterial:	/	/
Widerstand <sup>1</sup> :	0,6Ω	1,0Ω
Leistungsbereich <sup>1,2</sup> :	15-30W	5-15W
TC-Wert <sup>2</sup> :	Nicht für TC <sup>3</sup> geeignet!	Nicht für TC <sup>3</sup> geeignet!
Anzahl Wicklungen:	/	/
Dampfart <sup>2</sup> :	MTL <sup>4</sup>	MTL <sup>4</sup>

<sup>1</sup> Diese Informationen stehen auch auf dem einzelnen Verdampferkopf.

<sup>2</sup> Empfehlungen

<sup>3</sup> Temperaturkontrollmodus

<sup>4</sup> Backendampfen: Mit einem sanften Zug den Dampf erst in den Mund und dann in die Lunge inhalieren.

**MODUS-ÜBERSICHT**

**Leistungsmodus (Power):**

- Der „Leistungsmodus“ oder auch „Power-Modus“ ist ein Modus, bei dem die Leistung reguliert werden kann.
- Über die Steuereinheit definieren Sie, wie viel Leistung oder Spannung auf den Verdampferkopf abgegeben wird; die Spannung bzw. Leistung wird entsprechend dem Verdampferwiderstand automatisch angepasst.
- Das Gerät stellt einen Leistungsmodus zur Verfügung:
  - **Power-Modus:** Im Power-Modus definieren Sie eine Leistung, die konstant über die gesamte Zugdauer auf den Verdampfer abgegeben wird.

**4. INBETRIEBNAHME**


**Kit zusammensetzen:**

- Stecken Sie den Pod passend in den Akkuträger.
- Stecken Sie die Podabdeckung passend auf den Pod.

**Liquid Erstbefüllung und Nachbefüllung:**

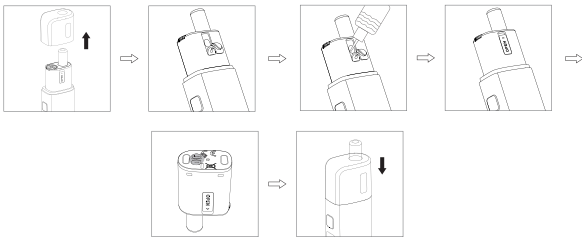


• Kompatibel mit allen Nachfüllbehältern, deren Ausgießer einen Durchmesser von 3mm nicht übersteigt.




- Achten Sie stets darauf, dass der Pod ausreichend gefüllt ist, um Trockendampfen zu vermeiden.
- Achten Sie darauf, dass kein Liquid auf die Kontakte gelangt.
- Lassen Sie den befüllten Pod für mindestens 10 Minuten senkrecht stehen, bevor Sie diesen in Betrieb nehmen, damit sich die Watte mit Liquid vollsaugen kann.
- Die Spitze der Flasche darf nicht zu dick sein, um verlustfrei und sauber nachfüllen zu können.
- Achten Sie darauf, dass kein Liquid auf Ihre Haut gelangt, ansonsten waschen Sie die betroffenen Stellen gründlich ab.


- Ziehen Sie die Podabdeckung von dem Pod ab.
- Öffnen Sie die Silikonabdeckung des Pods.
- Füllen Sie Liquid durch die Öffnung in den Pod.
- Schließen Sie die Silikonabdeckung des Pods.
- Stecken Sie die Podabdeckung passend auf den Pod.
- ↳ Wiederholen Sie die Schritte, wenn der Pod leer ist.



**Pod wechseln:**



- Mit andauernder Nutzung nimmt die Geschmacksintensität und die Dampfmenge ab oder der Dampf schmeckt verbrannt. Stellen Sie dies fest, sollten Sie den Pod austauschen.




- Wechseln Sie den Pod bestenfalls nur dann, wenn der Pod leer ist.
- Lassen Sie nach dem Wechsel des Pods den erstmals befüllten Pod für mindestens 10 Minuten senkrecht stehen, damit sich die Watte mit Liquid vollsaugen kann.

- Ziehen Sie die Podabdeckung von dem Pod ab.
- Ziehen Sie den Pod anschließend aus dem Akkuträger.
- Stecken Sie den neuen Pod passend in den Akkuträger.
- Stecken Sie die Podabdeckung passend auf den Pod.

**7. LAGERUNG**

- Wenn Sie das Gerät von SMB® für einen längeren Zeitraum nicht nutzen, schalten Sie es aus.
- Benutzen Sie den Verdampfer von SMB® über einen längeren Zeitraum nicht, schließen Sie die Luftzufuhr oder leeren Sie den Tank, entnehmen Sie den Verdampferkopf und reinigen Sie den Verdampfer.
- Entsprechend der Industriestandards und -normen verliert der Akku bei längerer Lagerung nach 3 Monaten 5% bis 10%, nach 6 Monaten 15% bis 20% und nach einem Jahr 25% bis 30% seiner Leistung. Um eine lange Lebensdauer zu unterstützen, wird empfohlen, den Akku mindestens einmal im Quartal aufzuladen.
- Bewahren Sie die Produkte außerhalb der Reichweite von Kindern und Haustieren auf.
- Achten Sie auf einen festen und sicheren Stand der Produkte.
- Lagern Sie die Produkte sauber und trocken; Vermeiden Sie hohe Luftfeuchtigkeit.
- Lagern Sie die Produkte nicht unter extremen Temperaturen; Halten Sie den zulässigen Temperaturbereich (-10 °C bis +40 °C) des Gerätes mit integriertem Akku ein; Vermeiden Sie längere direkte Sonneneinstrahlung.

**8. ENTSORGUNG**




- Die Verpackung muss umweltgerecht entsorgt werden.
- Produkte, die mit der durchgestrichenen Abfalltonne gekennzeichnet sind, gehören nicht in den Hausmüll. Diese Produkte von SMB® können Sie kostenlos in Ihrem Handel vor Ort oder an Sammelstellen der Kommunen abgeben. Erkundigen Sie sich hierzu bei Ihrer Gemeindeverwaltung, dem zuständigen Rathaus oder einem lokalen bzw. städtischen Abfallentsorgungsbetrieb.

**9. ERSATZTEILLISTE**

Folgende Ersatzteile können unter anderem für das Produkt von SMB® erworben werden:  
 212436vp2\_Geekvape\_S30 Pod 0,6Ω  
 212437vp2\_Geekvape\_S30 Pod 1,0Ω  
 212348-1\_Geekvape\_S30 Kit Ersatzkappe White Frost  
 212348-2\_Geekvape\_S30 Kit Ersatzkappe Black Frost

**Akku aufladen:**



- Verwenden Sie bei interner Aufladung nur Netzadapter mit einem Ladestrom von maximal 1,0A und einer Spannungsausgabe von maximal 5,0 V.

- Verbinden Sie das Gerät über das beiliegende USB-C Kabel mit Ihrem PC oder über einen geeigneten Wandadapter mit dem Stromnetz.

**5. BETRIEB**

**Gerät ein- und ausschalten:**

- Drücken Sie die Feuertaste 5 Mal schnell hintereinander, um das Gerät ein-/auszuschalten.

**Dampfen:**



- Achten Sie darauf, dass Sie Ihr Gerät entsprechend des Verdampferwiderstandes eingestellt haben, bevor Sie dampfen.

- Halten Sie die Feuertaste gedrückt, um zu dampfen.
- Warten Sie etwa eine halbe Sekunde, bevor Sie an der E-Zigarette ziehen.
- Lassen Sie die Feuertaste los, wenn Sie Ihren Zug beendet haben.
- ↳ Alternativ: Ziehen Sie direkt an dem Mundstück der E-Zigarette, die E-Zigarette besitzt eine automatische Zugerennung.

**Leistung einstellen:**

- Drücken Sie die Feuertaste 3 Mal schnell hintereinander, um die Leistung einzustellen.
- Drücken Sie die Feuertaste erneut, um die Leistung zu erhöhen (in 1W Schritten).
- ↳ Ist die Ausgabeleistung bei 30W angelangt, so rotiert das Gerät wieder zurück auf 5W.
- Drücken und halten Sie die Feuertaste, so können Sie die Leistung schneller einstellen.
- Warten Sie 3 Sekunden, um die Eingabe zu bestätigen.
- Das Gerät besitzt eine automatische Leistungseinstellung, je nach verbundenem Pod stellt das Gerät die Leistung automatisch korrekt ein.

**Gerät (ent-)sperren:**

- Drücken Sie die Feuertaste 4 Mal schnell hintereinander, um das Gerät zu (ent-)sperren.


**Zuganzahl anzeigen/zurücksetzen:**

- Drücken Sie die Feuertaste 2 Mal schnell hintereinander, um in das Zug-Menü zu gelangen.
- Drücken Sie die Feuertaste, um die Zuganzahl zurückzusetzen.
- Drücken Sie die Feuertaste erneut, um die Zuganzahl wiederherzustellen.

**Auf Werkeinstellungen zurücksetzen.**

- Drücken Sie die Feuertaste 5 Mal schnell hintereinander, um das Gerät auszuschalten und halten Sie die Feuertaste für weitere 2 Sekunden gedrückt, um die Versionsinformationen anzeigen zu lassen.

**6. INSTANDHALTUNG**



- Warten Sie mit Instandhaltungsarbeiten nach dem Betrieb, bis der Pod vollständig abgekühlt ist, um Verbrennungen zu verhindern.
- Stellen Sie vor Instandhaltungsarbeiten sicher, dass keine Stromzufuhr mehr besteht, indem Sie den Pod von dem Akkuträger abziehen oder Sie den Akkuträger ausschalten.